



**STROKOVNE PODLAGE ZA RAZGLASITEV
KULTURNIH SPOMENIKOV LOKALNEGA
POMENA ZA OBČINO SVETI TOMAŽ**

Maribor: marec 2013

Vodja OE:

Srečko Štajnbaher, prof.

STROKOVNE PODLAGE ZA RAZGLASITEV KULTURNIH SPOMENIKOV LOKALNEGA POMENA ZA OBČINO SVETI TOMAŽ

Kulturno dediščino predstavljajo območja in kompleksi, grajeni ali drugače oblikovani objekti, predmeti ali skupine predmetov oziroma ohranjena materialna dela kot rezultat ustvarjalnosti človeka in njegovih različnih dejavnosti, družbenega razvoja in dogajanj, značilnih za posamezna obdobja v slovenskem in širšem prostoru, katerih varstvo je zaradi njihovega zgodovinskega, kulturnega in civilizacijskega pomena v javnem interesu. Dediščina, katere značilnosti so po strokovnih merilih posebnega pomena za ožje in širše lokalno okolje, lahko dobi status spomenika lokalnega pomena.

Spomeniki so posamezni premični in nepremični predmeti, njihove zbirke, stavbe, naselja ali njihovi deli ter območja. Po svojih lastnostih so predvsem:

- **arheološka najdišča** so originalni kraji deponiranja arheoloških ostalin, to je stvari in vsakršnih sledov človekovega delovanja iz preteklih obdobij, ki so identificirani z ustreznimi strokovnimi postopki;

- **stavbe** so eno- ali večprostorni grajeni objekti s streho. So odraz in primer stopenj gospodarskega, kulturnega, socialnega, političnega, tehnološkega in verskega razvoja. Ločimo gospodarsko/proizvodne, javne, poslovne in stanovanjske stavbe, ki spadajo v okvir profanih stavb, ter sakralne stavbe, ki so v osnovi namenjene bogoslužju;

- **parki in vrtovi** so deli odprtega prostora, oblikovani v razmerju med grajenimi ali oblikovanimi objekti, rastlinjem, vodo in reliefom. V to zvrst sodijo tudi drevoredi, alpinetumi, gaji, rozariji, skalnjaki, zeliščni vrtovi in druge vrtnoarhitekturne ureditve (ureditve javnih prostorov);

- **stavbe s parki in vrtovi** so enovite celote oblikovanega odprtega prostora in grajenih objektov. Ločimo profane stavbe s parki ali z vrtovi (dvorec s parkom ali z vrtom, grad s parkom ali z vrtom, zdravilišče) in sakralne stavbe s parki ali z vrtovi;

- **spominski objekti ali kraji** so grajeni ali oblikovani objekti in prostori izražanja spoštovanja ter spominjanja na neko osebo, dejavnost, dejstvo, dogodek. Ločimo domove pomembnih osebnosti, znamenja, objekte in kraje mrtvih, kraje zgodovinskih dogodkov, preproste vojaške objekte, kraje spominjanja na človeško poselitve ali dejavnost;

- **drugi objekti in naprave** so grajeni objekti ali večji predmeti iz več sestavljenih delov in služijo tistim človeškim potrebam, ki niso bivanje ali opravljanje dejavnosti v stavbi. So odraz in primer stopenj gospodarskega, kulturnega, političnega in tehnološkega razvoja. Ločimo delovne naprave, industrijske/gospodarske objekte, kulturne in vadbene objekte, objekte transportne infrastrukture, objekte urbane opreme, signalne ter merilne naprave in objekte ter zidove in jarke;

- **naselja in njihovi deli** so prostori trajne človeške poselitve, združujejo bivališča z javnimi objekti, prostori in funkcijami. Obsegajo podeželska (zaselek, vas), trška in mestna naselja, njihove dele (trg, četrt, kolonija, ulica) ter druga območja poselitve skupaj s pripadajočimi zemljišči;

- **kulturna krajina** je del odrtega prostora z naravnimi in grajenimi ali oblikovanimi sestavinami, katerega strukturo, razvoj in rabo pretežno določajo človekovi posegi in dejavnosti. Glede na strukturne značilnosti ločimo kmetijske krajine, poseljene krajine in zgodovinske krajine.

- **ostalo** je zvrst, v katero sodi nepremična kulturna dediščina, ki je ni mogoče uvrstiti v nobeno od naštetih zvrsti

Strokovne podlage obsegajo:

- identifikacijo spomenika;
- opis lastnosti, ki utemeljujejo razglasitev za spomenik;
- varstveni režim spomenika;
- vplivno območje, pri čemer so upoštevane zgodovinske, funkcionalne in vizualne lastnosti ter pomen spomenika.

Meje območij kulturnih spomenikov in njihovih vplivnih območij so vrisane na digitalnem katastrskem načrtu v merilih 1:1000 in 1:2880, prav tako so prikazane v preglednem katastrskem načrtu v merilu 1:5000.

Strokovne podlage so pripravili:

Dean Damjanović, višji konservator

Mihela Kajzer Cafnik, konservatorska svetovalka

dr. Simona Menoni, konservatorka

Suzana Vešligaj, višja konservatorka

Srečko Štajnbaher, vodja območne enote

KAZALO VSEBINE

Arheološka najdišča.....	5
Savci – Gomilno grobišče Breg.....	5
Sejanci – Gomilno grobišče Goršenca.....	6
Sejanci – Gomilno grobišče pod Malevino	7
Senik pri Ormožu – Gomilno grobišče Štrkovec	8
Trnovci - Gomila.....	9
Stavbe	10
Hranjgovci - Brumnova klečaja.....	10
Koračice - Brumnova klet.....	11
Mala vas pri Ormožu - Klečaja pod domačijo Mala vas 24.....	12
Mala vas pri Ormožu - Cizerlova klet.....	13
Mezgovci - Klemenčeva klečaja.....	14
Mezgovci - Polančeva klečaja.....	15
Mezgovci - Mandlova viničarija.....	16
Rucmanci - Domačija Ritonja	17
Tomaž pri Ormožu - Cerkev sv. Tomaža.....	18
Trnovci - Domačija Munda.....	20
Trnovci - Repova klet.....	21
Trnovci - Majcenova klet	22
Drugi objekti in naprave.....	23
Savci – Stajnkov vodni mlin	23
Spominski objekti ali kraji.....	24
Tomaž pri Ormožu – Rojstna hiša Vinka Megle.....	24

Arheološka najdišča

EŠD:	6055
Ime enote:	
Lokacija :	Savci – Gomilno grobišče Breg parc. št. 522, 524 k.o. Savci
Utemeljitev razglasitve:	Severovzhodno od vasi sta na grebenu v gozdu dve nizki delno poškodovani gomili premera 9 m oz. 13 m in višine 0,30 m oz. 0,60 m. Obe sta neraziskani, zato je časovna opredelitev negotova. Gomili predstavljata arheološki spomenik v prvotni legi.
Opis varstvenega režima:	Za spomenik velja varstveni režim, ki določa: <ul style="list-style-type: none">- varovanje arheoloških ostalin v zemljiščih in v prostoru kot vira človekove preteklosti in kot sredstva za arheološko, zgodovinsko in znanstveno proučevanje;- zemljišča se ohranjajo v obstoječem stanju, z gozdom se gospodari na tradicionalni način, na območju gomil je prepovedana gradnja novih gozdnih cest in vlak, na območju gomil je prepovedano izkopavanje panjev;- v zemljišča se posega le izjemoma in sicer v procesu znanstvenega proučevanja ali v primeru druge javne koristi, če so izčrpane vse druge možnosti umestitve objektov javnega interesa. V takem primeru je treba zagotoviti predhodno arheološko raziskavo;- prepovedano je nepooblaščenim osebam uporabljati iskalce kovin in pobirati arheološke najdbe;- v primeru odkritja kvalitetno ohranjenih in za širši prostor kulturno izpovednih ostalin, je le-te potrebno prezentirati »in situ« in jih primerno vključiti v okolje ter v turistično promocijo kraja.
Merilo:	1:2880

EŠD:	6048
Ime enote:	Sejanci – Gomilno grobišče Goršenca
Lokacija :	jugozahodni del parc. št. 1552 k.o. Bratonečice
Utemeljitev razglasitve:	Ob globeli sta na njivi dve sploščeni gomili premera 12-15 m oz. 13-16 m in višine 0,60 m oz. 0,70 m. Obe sta neraziskani, zato je časovna opredelitev negotova. Gomili predstavljata arheološki spomenik v prvotni legi.
Opis varstvenega režima:	Za spomenik velja varstveni režim, ki določa: <ul style="list-style-type: none"> - varovanje arheoloških ostalin v zemljiščih in v prostoru kot vira človekove preteklosti in kot sredstva za arheološko, zgodovinsko in znanstveno proučevanje; - zemljišča se ohranjajo v obstoječem stanju, na območju gomil se kmetijske površine obdelujejo s čim plitvejšim oranjem in čim manjšo uporabo kemijskih sredstev; - v zemljišča se posega le izjemoma in sicer v procesu znanstvenega proučevanja ali v primeru druge javne koristi, če so izčrpane vse druge možnosti umestitve objektov javnega interesa. V takem primeru je treba zagotoviti predhodno arheološko raziskavo; - prepovedano je nepooblaščenim osebam uporabljati iskalce kovin in pobirati arheološke najdbe; - v primeru odkritja kvalitetno ohranjenih in za širši prostor kulturno izpovednih ostalin, je le-te potrebno prezentirati »in situ« in jih primerno vključiti v okolje ter v turistično promocijo kraja.
Merilo:	1:2880

EŠD:	15433
Ime enote:	Sejanci – Gomilno grobišče pod Malevino
Lokacija :	parc. št. 1218/2 k.o. Bratonečice
Utemeljitev razglasitve:	Na južnem pobočju pod Malevino je v gozdu dvoje sploščenih nepoškodovanih gomil premera 11 m oz. 12 m in višine 0,4 m oz. 0,6 m. Obe sta neraziskani, zato je časovna opredelitev negotova. Gomili predstavljata arheološki spomenik v prvotni legi.
Opis varstvenega režima:	Za spomenik velja varstveni režim, ki določa: <ul style="list-style-type: none"> - varovanje arheoloških ostalin v zemljiščih in v prostoru kot vira človekove preteklosti in kot sredstva za arheološko, zgodovinsko in znanstveno proučevanje; - zemljišča se ohranjajo v obstoječem stanju, z gozdom se gospodari na tradicionalni način, na območju gomil je prepovedana gradnja novih gozdnih cest in vlak, na območju gomil je prepovedano izkopavanje panjev; - v zemljišča se posega le izjemoma in sicer v procesu znanstvenega proučevanja ali v primeru druge javne koristi, če so izčrpane vse druge možnosti umestitve objektov javnega interesa. V takem primeru je treba zagotoviti predhodno arheološko raziskavo; - prepovedano je nepooblaščenim osebam uporabljati iskalce kovin in pobirati arheološke najdbe; - v primeru odkritja kvalitetno ohranjenih in za širši prostor kulturno izpovednih ostalin, je le-te potrebno prezentirati »in situ« in jih primerno vključiti v okolje ter v turistično promocijo kraja.
Merilo:	1:2880

EŠD:

6059

Ime enote:

Senik pri Ormožu – Gomilno grobišče Štrkovec

Lokacija :

parc. št. 42 k.o. Senik pri Ormožu

Utemeljitev

Severozahodno od vasi je v gozdu dvoje nepoškodovanih gomil premera 10 m oz. 7 m in višine 0,8 m oz. 0,3 m. Obe sta neraziskani, zato je časovna opredelitev negotova.

razglasitve:

Gomili predstavljata arheološki spomenik v prvotni legi.

Opis varstvenega režima:

Za spomenik velja varstveni režim, ki določa:

- varovanje arheoloških ostalin v zemljiščih in v prostoru kot vira človekove preteklosti in kot sredstva za arheološko, zgodovinsko in znanstveno proučevanje;
- zemljišča se ohranjajo v obstoječem stanju, z gozdom se gospodari na tradicionalni način, na območju gomil je prepovedana gradnja novih gozdnih cest in vlak, na območju gomil je prepovedano izkopavanje panjev;
- v zemljišča se posega le izjemoma in sicer v procesu znanstvenega proučevanja ali v primeru druge javne koristi, če so izčrpane vse druge možnosti umestitve objektov javnega interesa. V takem primeru je treba zagotoviti predhodno arheološko raziskavo;
- prepovedano je nepooblaščenim osebam uporabljati iskalce kovin in pobirati arheološke najdbe;
- v primeru odkritja kvalitetno ohranjenih in za širši prostor kulturno izpovednih ostalin, je le-te potrebno prezentirati »in situ« in jih primerno vključiti v okolje ter v turistično promocijo kraja.

Merilo:

1:2880

EŠD:	6061
Ime enote:	Trnovci - Gomila
Lokacija :	parc. št. 995 k.o. Trnovci
Utemeljitev razglasitve:	Severno od vasi je v gozdu v globeli med grebeni deformirana posamična gomila premera 9 do 10 m in višine 3 m. Gomila je neraziskana, zato je časovna opredelitev negotova. Gomila predstavlja arheološki spomenik v prvotni legi.
Opis varstvenega režima:	<p>Za spomenik velja varstveni režim, ki določa:</p> <ul style="list-style-type: none"> - varovanje arheoloških ostalin v zemljiščih in v prostoru kot vira človekove preteklosti in kot sredstva za arheološko, zgodovinsko in znanstveno proučevanje; - zemljišča se ohranjajo v obstoječem stanju, z gozdom se gospodari na tradicionalni način, na območju gomile je prepovedana gradnja novih gozdnih cest in vlak, na območju gomile je prepovedano izkopavanje panjev; - v zemljišča se posega le izjemoma in sicer v procesu znanstvenega proučevanja ali v primeru druge javne koristi, če so izčrpane vse druge možnosti umestitve objektov javnega interesa. V takem primeru je treba zagotoviti predhodno arheološko raziskavo; - prepovedano je nepooblaščenim osebam uporabljati iskalce kovin in pobirati arheološke najdbe; - v primeru odkritja kvalitetno ohranjenih in za širši prostor kulturno izpovednih ostalin, je le-te potrebno prezentirati »in situ« in jih primerno vključiti v okolje ter v turistično promocijo kraja.
Merilo:	1:2880

Stavbe

EŠD:	8937
Ime enote:	Hranjigovci - Brumnova klečaja
Lokacija:	parc. št. 159 k.o. Koračice
Utemeljitev razglasitve:	<p>Vinska klet (klečaja) v tlorisu zasnovana kot pritlični, dvocelični prostor ima značilno kladno konstrukcijo, delno zaščiteno z ilovnatimi ometi. Prvotno dvokapno slamnato streho je zamenjala neustrezna salonitna valovita kritina. S čelne strani vodijo v klet značilna dvojna, enokrilna lesena vrata, in sicer notranja masivna, sestavljena iz širokih desk in zunanja mrežasta zračna vrata. Slednja so rabila za zračenje kleti. Na vratih je v celoti ohranjeno prvotno vratno okovje. Zatrepi so leseni in neometani.</p> <p>Klečaja iz 19. stoletja predstavlja značilen tip gospodarskih poslopij slovenjegoriškega območja, ki je rabil za shranjevanja vina.</p>
Opis varstvenega režima:	<p>Za spomenik velja varstveni režim, ki določa:</p> <ul style="list-style-type: none">- varovanje etnoloških, arhitekturnih in krajinskih vrednot v celoti, v njihovi izvornosti in neokrnjenosti,- za objekt velja varovanje njegovih gabaritov, tlorisne zasnove, stavbne kladne konstrukcije in zasnove fasad;- ohraniti smer slemena in vzpostaviti prvotno obliko strehe in slamnato kritino; ohraniti stavbno pohištvo z okovjem (vrata);- prepoved vseh posegov v tlorisno zasnovo in gabarite stavbe, razen vzdrževalnih posegov,- strokovno vzdrževanje in obnavljanje vseh neokrnjenih prvin spomenika po načelu ohranjanja originala,- prepoved postavljanja nosilcev infrastrukture in reklam.
Merilo:	1 : 2000

EŠD: **29137**

Ime enote:

Koračice - Brumnova klet

Lokacija: parc. št. *108 k.o. Koračice

Utemeljitev
razglasitve:

Pritlična podkletena vinska klet, z letnico na lesenem notranjem portalu 1757, ki stoji na robu vinograda, v južnem delu razložene vasi Koračice, je bila po vsej verjetnosti prvotno enocelična. Konec 19. stoletja je bila deležna večje prenove, ki se danes kaže v večcelični tlorisni zasnovi. V pritličju je veža in dve manjši sobi, v podzemnem kletnem delu, sta dva obokana prostora, dostopna z zunanje cestne strani. Klet ima značilno kladno konstrukcijo, zaščiten z ilovnatim ometom, prebeljenim z apnom. Podzemni del je grajen iz klasične polne opeke s traverznimi oboki. Vinsko klet pokriva slamnata dvokapnica, ki je na južnem pročelju zaključena z delnim, na severni strani pa s polnim čopom. Ohranjena je večina stavbnega pohištva z okovjem iz 19. stoletja. Brumnova klet iz druge polovice 18., ki je bila prenovljena v večji meri v 19. stoletju, predstavlja značilno vinogradniško arhitekturo slovenjegoriškega območja.

Opis varstvenega
režima:

Za spomenik velja varstveni režim, ki določa:

- varovanje etnoloških, arhitekturnih in krajinskih vrednot v celoti, v njihovi izviranosti in neokrnjenosti,
- posebno varovanje zunanosti objekta, njegove gradbene substance, tlorisne zasnove, notranje opreme,
- ohraniti smer slemena s prvotno obliko strehe in slamnato kritino; ohraniti stavbno pohištvo s pripadajočim okovjem;
- prepoved vseh posegov v tlorisno zasnovo in gabarite stavbe, razen vzdrževalnih posegov,
- strokovno vzdrževanje in obnavljanje vseh neokrnjenih prvin spomenika po načelu ohranjanja originala,
- prepoved postavljanja nosilcev infrastrukture in reklam.

Merilo:

1 : 2000

EŠD:	6042
Ime enote:	Mala vas pri Ormožu - Klečaja pod domačijo Mala vas 24
Lokacija:	parc. št. * 91, 443/1 k.o. Mala vas
Utemeljitev razglasitve:	<p>Ob cesti, na pragu vinograda pod domačijo št. Mala vas 24, stoji lesena dvocelična, podkletena vinska klet, z značilno kladno konstrukcijo. Je delno ometana z ilovnatim ometom, ki je že v večji meri odpadel. Pokriva jo sekundarna opečna dvokapnica. Podkleteni del je zidan iz klasične polne opeke. V pritlični del kleti, vodita v notranjost dva ločena vhoda, z enokrilnimi polnimi vrati, sestavljenimi iz širokih desk. V podzemni zidani kletni prostor, vodi vhod s cestne strani. Zapirajo ga lesena polna dvokrilna vrata, sestavljena iz širokih desk, z ohranjeno ključavnico. Nad kletnim vhodom je manjša kvadratna odprta lina, ki je rabila za prezračevanje prostora.</p> <p>Klečaja iz 19. stoletju, predstavlja značilno vinogradniško arhitekturo slovenjgoriškega območja.</p>
Opis varstvenega režima:	<p>Za spomenik velja varstveni režim, ki določa:</p> <ul style="list-style-type: none"> - varovanje etnoloških, arhitekturnih in krajinskih vrednot v celoti, v njihovi izvornosti in neokrnjenosti, - posebno varovanje zunanosti objekta, njegove gradbene substance, tlorisne zasnove, notranje opreme, - ohraniti smer slemena, vzpostaviti prvotno obliko strehe in slamnato kritino; ohraniti stavbno pohištvo s pripadajočim okovjem; - prepoved vseh posegov v tlorisno zasnovo in gabarite stavbe, razen vzdrževalnih posegov, - strokovno vzdrževanje in obnavljanje vseh neokrnjenih prvin spomenika po načelu ohranjanja originala, - prepoved postavljanja nosilcev infrastrukture in reklam.
Merilo:	1 : 2000

EŠD:

6038

Ime enote:

Mala vas pri Ormožu - Cizerlova klet

Lokacija:

parc. št. * 29 k.o. Mala vas

Utemeljitev
razglasitve:

Ob cesti, nad vinogradom, stoji enocelična, delno ometana vinska klet. Pokriva jo neustrezna sekundarna dvokapnica s salonitno kritino. Ima značilno kladno konstrukcijo. Vhod v notranjost kleti je na čelni strani, ki ga zapira dvojje lesenih enokrilnih vrat. Prva zunanja, so mrežasta, ki so rabila za prezračevanje notranjega prostora. Druga so polna, sestavljena iz širokih desk. Vrata so ohranila prvotno okovje, ki ga je mogoče datirati v 19. stoletje.

Klet predstavlja značilno vinogradniško arhitekturo slovenjgoriškega območja, ki je predvsem rabila za shranjevanje vina.

Opis varstvenega
režima:

Za spomenik velja varstveni režim, ki določa:

- varovanje etnoloških, arhitekturnih in krajinskih vrednot v celoti, v njihovi izviranosti in neokrnjenosti,
- posebno varovanje zunanosti objekta, njegove gradbene substance, tlorisne zasnove, notranje opreme,
- ohraniti smer slemena, vzpostaviti prvotno obliko strehe in slamnato kritino; ohraniti stavbno pohištvo s pripadajočim okovjem;
- prepoved vseh posegov v tlorisno zasnovo in gabarite stavbe, razen vzdrževalnih posegov,
- strokovno vzdrževanje in obnavljanje vseh neokrnjenih prvin spomenika po načelu ohranjanja originala,
- prepoved postavljanja nosilcev infrastrukture in reklam.

Merilo:

1 : 2000

EŠD:	24986
Ime enote:	Mezgovci - Klemenčeva klečaja
Lokacija:	parc. št. *135 k.o. Trnovci
Utemeljitev razglasitve:	<p>Ob cesti, nad vinogradom, stoji enocelična delno ometana vinska klet. Pokriva jo sekundarna strma opečna dvokapnica. Grajena je v obliki kladne konstrukcije. Na zadnji daljši stranici je vhod v notranjost kleti. Oba zatrepa sta zaprta s pokončno pritrjenimi širokimi deskami. Sredi zahodnega zatrepa so manjša vrata, ki vodijo na podstrešje kleti, kjer se je nekdanj hranilo seno.</p> <p>Klet iz 19. sodi v niz ohranjene tovrstne vinogradniške arhitekture Slovenskih goric, ki je predvsem rabil za shranjevanje vina.</p>
Opis varstvenega režima:	<p>Za spomenik velja varstveni režim, ki določa:</p> <ul style="list-style-type: none"> - varovanje etnoloških, arhitekturnih in krajinskih vrednot v celoti, v njihovi izvornosti in neokrnjenosti, - posebno varovanje zunanosti objektov, njihove gradbene substance, tlorisne zasnove, notranje opreme, - prepoved vseh posegov v tlorisno zasnovo in gabarite stavb, razen vzdrževalnih posegov, - strokovno vzdrževanje in obnavljanje vseh neokrnjenih prvin spomenika po načelu ohranjanja originala, - prepoved postavljanja nosilcev infrastrukture in reklam.
Merilo:	1 : 2000

EŠD:	24987
Ime enote:	Mezgovci - Polančeva klečaja
Lokacija:	parc. št. *127 k.o. Trnovci
Utemeljitev razglasitve:	<p>Ob cesti, na robu vinograda, stoji lesena dvocelična, vinska klet z značilno kladno konstrukcijo. Je delno ometana z ilovnatim ometom, ki je že v večji meri odpadel. Pokriva jo sekundarna opečna dvokapnica. Ločena vhoda v oba prostora, sta na zadnji daljši stranici. Vrata v notranjost so lesena, polna, enokrilna, sestavljena iz pokončno pritrjenih širokih desk.</p> <p>Klečaja iz 19. stoletju, predstavlja značilno vinogradniško arhitekturo slovenjegoriškega območja.</p>
Opis varstvenega režima:	<p>Za spomenik velja varstveni režim, ki določa:</p> <ul style="list-style-type: none"> - varovanje etnoloških, arhitekturnih in krajinskih vrednot v celoti, v njihovi izvornosti in neokrnjenosti, - posebno varovanje zunanosti objektov, njihove gradbene substance, tlorisne zasnove, notranje opreme, - prepoved vseh posegov v tlorisno zasnovo in gabarite stavb, razen vzdrževalnih posegov, - strokovno vzdrževanje in obnavljanje vseh neokrnjenih prvin spomenika po načelu ohranjanja originala, - prepoved postavljanja nosilcev infrastrukture in reklam.
Merilo:	1 : 2000

EŠD: **24988**

Ime enote:

Mezgovci - Mandlova viničarija

Ulica: Mezgovci

Hišna številka: 9

Lokacija: parc. št. *121, 122 k.o. Trnovci

Utemeljitev
razglasitve:

V severnem delu naselja, v grabi pod vinogradi, stoji viničarija podolžnega tlorisa. Pod isto dvokapno sekundarno streho, si v nizu sledijo stanovanjski del in gospodarska poslopja. Ostenje viničarije, je grajeno iz brun, ki so ometana z ilovico in prebeljena z apnom. Ločeni vhodi v notranjost tako stanovanjskega kot gospodarskega dela, so na zadnji dvoriščni fasadi. Stanovanjski del ima značilno tlorisno zasnovo z vežo in manjšo nekdanjo črno kuhinjo ter glavnim bivalnim prostorom, ki ga osvetljuje troje manjših pravokotnih, pokončno stoječih lesenih oken. Značilna lesena škatlasta okna so enojna dvokrilna, z delitvijo kril na tri polja. Ščitijo jih preprosto oblikovane kovane okenske mreže. Vzhodni zatrep je lesen neometan in zaprt s pokončno pritrjenimi lesenimi deskami. Na sredi so manjša vrata in manjša polkrožna odprtina.

Viničarija iz 19. stoletja, predstavlja značilen tip vinogradniškega stavbarstva, ki na svojstven način izpričuje tako materialni kot socialni vidik načina življenja viničarjev, kot posebne socialne in poklicne skupine tega območja.

Opis varstvenega
režima:

Za spomenik velja varstveni režim, ki določa:

- varovanje etnoloških, arhitekturnih in krajinskih vrednot v celoti, v njihovi izvornosti in neokrnjenosti,
- posebno varovanje zunanosti objekta, njegove gradbene substance, tlorisne zasnove, notranje opreme,
- prepoved vseh posegov v tlorisno zasnovo in gabarite stavb, razen vzdrževalnih posegov,
- strokovno vzdrževanje in obnavljanje vseh neokrnjenih prvin spomenika po načelu ohranjanja originala,
- prepoved postavljanja nosilcev infrastrukture in reklam.

Merilo:

1 : 2000

EŠD: **24991**

Ime enote:

Rucmanci - Domačija Ritonja

Ulica: Rucmanci

Hišna številka: 57

Lokacija: parc. št. *18/1, 18/2, 354, 355, 767, južni del 1040, 1196/1, k.o.
Rucmanci

Utemeljitev
razglasitve:

V severozahodnem delu naselja, na manjši vzpetini, nekoliko pomaknjeno od ceste Trnovci – Savci, stoji domačijski kompleks, ki ima v osnovi tlorisno zasnovo v »L«. Dvorišče celotne domačije zapirajo še ostala spremljajoča gospodarska poslopja. Zidana stanovanjska hiša z letnico 1864, ki s triosnim pročeljem gleda na lokalno cesto, pokriva opečna dvokapnica z delnim čopom. Je delno podkletena. Ima preprosto oblikovano fasadno členitev, s poudarjenim temeljnim in zaokroženim strešnim zidcem, šivanimi robovi in nakazanimi pilastri. V južnem zatrepu fasadno členitev poudarja značilna okrogla zračna lina s cvetno dekoracijo. Na taistem zatrepu pod zračno lino, je zaslediti ostanke poslikave s profiliranim zaokroženim okvirjem. Hiša ima značilno pravokotno tlorisno zasnovo. Ohranilo se je vso prvotno leseno stavbno pohištvo. Okna so škatlasta, dvojna, dvokrilna, deljena na polja in opremljena s kovanimi okenskimi mrežami.

S stanovanjsko hišo se v L stika dolgi niz gospodarskih poslopij, ki jih pokriva opečna dvokapnica. Južni in zahodni del dvorišča obrobajo še ostala samostojna pritlična delno lesena, delno zidana gospodarska poslopja, ki jih pokriva opečna dvokapnica.

Domačija, katere najstarejši stavbni del datira iz druge polovice 19. stoletja, je primer večje domačije, ki je z značilno arhitekturno zasnovo dala svojstven pečat kulturni krajini slovenjegoriškega območja.

Opis varstvenega
režima:

Za spomenik velja varstveni režim, ki določa:

- varovanje etnoloških, arhitekturnih in krajinskih vrednot v celoti, v njihovi izvornosti in neokrnjenosti,
- posebno varovanje zunanosti objektov, njihove gradbene substance, tlorisne zasnove, notranje opreme,
- prepoved vseh posegov v tlorisno zasnovo in gabarite stavb, razen vzdrževalnih posegov,
- strokovno vzdrževanje in obnavljanje vseh neokrnjenih prvin spomenika po načelu ohranjanja originala,
- prepoved postavljanja nosilcev infrastrukture in reklam.

Merilo: 1 : 2000

EŠD:	3452
Ime enote:	Tomaz pri Ormožu - Cerkev sv. Tomaža
Lokacija:	parc. št.:*1 k.o Tomaz
Utemeljitev razglasitve:	<p>Župnijska cerkev sv. Tomaža je bila zgrajena s pomočjo fevdalnih donatorjev: grofice Elizabete Saurau-Pethe, baronov Muhr in komturja Gvida Starhemberga. Gre za veliko, stilno napredno arhitekturo enotnega baročnega koncepta s tlorisom v obliki križa, ki med prvimi pri nas uveljavlja enovito, centralno zasnovano. Cerkev je bila zgrajena med leti 1715 in 1727, posvečene pa je bila leta 1742. Od pravičnega tlorisa v obliki enakokrakega križa z zaobljenimi kraki na zahodu odstopa prizidan zvonik, na jugovzhodni pa zakristija z oratorijskim nadstropjem iz leta 1874. V cerkvi je dosledno uresničena napredna centralna prostorninska zasnova, ki jo na križišču krakov poudarja kupola, enotnost prostora pa zaokrožujejo banjasto obokani in konkavno zaključeni kraki. Tudi fasada je bogato baročno členjena z maltastimi okvirji, okenski obrobami in plitvimi pilastri. Freske Jakoba Brolla iz leta 1894 je 30 let kasneje obnovil Franc Horvat, originalna baročna oprava se žal ni ohranila, saj je vsa sedanja razen deset let mlajšega krstilnika iz let 1900-1907.</p> <p>Gre za veliko, stilno napredno arhitekturo, ki med prvimi pri nas uveljavlja enovito, centralno zasnovano stavbo s tlorisom v obliki enakokrakega križa in s polkupalasto poudarjenim osrednjim prostorom, ob tem pa se ponša še z bogato baročno členjeno fasadno dekoracijo. Za čas nastanka izredno napredna arhitektura, ki jo odlikuje tudi izjemna lega v pokrajini.</p>
Opis varstvenega režima:	<p>Za spomenik velja varstveni režim, ki določa:</p> <ul style="list-style-type: none"> - varovanje kulturnih, umetnostnih, arhitekturnih, likovnih ter krajinskih vrednot v celoti, njihovi izvornosti in neokrnjenosti ter varovanje vseh vedut na spomenik; - podrejanje vsake rabe in vseh posegov v spomenik ohranjanju in vzdrževanju varovanih spomeniških lastnosti; - prepoved predelav vseh sestavnih delov in likovnih prvin objekta, ki so ovrednotene kot del spomenika; - strokovno vzdrževanje in obnavljanje vseh neokrnjenih prvin arhitekture po načelu ohranjanja izvorne tlorisne zasnove, gabaritov, lege in materialov; - prepoved vseh posegov v zaščiteni namembnost, tlorise, gabarite cerkve in arhitekturne člene, razen vzdrževalnih posegov; - omogočanje predstavitve celote in posameznih zaščiteneh elementov ter dostopnost javnosti v meri, ki ne ogroža varovanja spomenika in ne moti v njem odvijajoče se dejavnosti; - v območju spomenika je prepovedano posegati v prostor s postavljanjem objektov trajnega in začasnega značaja, vključno z nadzemno infrastrukturo ter nosilci reklam; - prepoved vseh posegov v arheološke plasti spomenika, razen pooblaščenim osebam;

Opis vplivnega
območja
spomenika:

parc. št. *113, *17/2, *17/3, *18/3, *19/1, *19/3, *2, *6, 1/1, 1/2, 2, 3, 4, 5, 569/1, 569/2, 569/3, 569/4, 569/5, 569/6, 569/7, 571/2, 582, 61/10, 61/11, 61/12, 61/13, 61/14, 61/15, 61/2, 61/5, 61/6, 61/7, 61/8, 61/9, 62/5, 62/6, 62/6, 62/7, 62/8, 62/9, 63, 64, 65/1, 65/2, 65/3, 66/1, 66/2, 66/3, 66/4, 67/1, 67/2, 67/3, 67/4, 67/5, 67/6, 67/7, 7/1, 7/2, 7/3, 8/9, 8/10, 93/1, 93/2, 93/3, 94/1, 94/2, 94/3, 94/4 k.o Tomaž

Opis varstvenega
režima za vplivno
območje:

- podrejanje vsake rabe in posegov okoli spomenika varovanju kvalitetnim pogledom na spomenik;
- prepoved vseh posegov, ki bi lahko škodljivo vplivali na spomenik;
- možne so nadomestne gradnje in izjemoma novogradnje na obrobni parcelah vplivnega območja, vendar morajo biti oblikovane tako, da bo cerkev ostal prostorska dominantna naselbinskega jedra.

Merilo:

1:2880

EŠD: 778

Ime enote:

Trnovci - Domačija Munda

Ulica: Trnovci

Hišna številka: 6

Lokacija: Parc. št. *194, 724/1, 1043, 1247, 1254, k.o. Trnovci

Utemeljitev
razglasitve:

Sredi razloženega naselja, ob križišču lokalnih cest, stoji domačija v »L«. Pritlična stanovanjska hiša, na katero se pravokotno navezuje pritličen niz gospodarskih poslopij, ima preprosto oblikovano fasadno členitev. V osrednji osi sedemosne obcestne fasade, vodi v notranjost hiše segmentno zaključen glavni portal, z izjemno bogato profiliranim okrasjem, ki jo na prekladi zaključuje kipec v obliki angelske glave. Hiša ima značilno podolžno tlorisno zasnovo. Ohranil se je del prvotnih lesenih šktalastih oken. Slednja so dvojna, dvokrilna, deljena na polja in opremljena z lamelnimi naoknicami in kovanimi okenskimi mrežami.

V »L« postavljeno gospodarsko poslopje je dolga zidana gmota z odprtim zunanjim hodnikom.

Navkljub nekaterim prenovitvenim posegom, predstavljata tako stanovanjska hiša iz druge polovice 19. stoletja, kot gospodarsko poslopje, del stavbne tipologije značilne za to območje.

Opis varstvenega
režima:

Za spomenik velja varstveni režim, ki določa:

- varovanje etnoloških, arhitekturnih in krajinskih vrednot v celoti, v njihovi izvirnosti in neokrnjenosti,
- posebno varovanje zunanosti objektov, njihove gradbene substance, tlorisne zasnove, notranje opreme,
- prepoved vseh posegov v tlorisno zasnovo in gabarite stavb, razen vzdrževalnih posegov,
- strokovno vzdrževanje in obnavljanje vseh neokrnjenih prvin spomenika po načelu ohranjanja originala,
- prepoved postavljanja nosilcev infrastrukture in reklam.

Merilo:

1 : 2000

EŠD: **29867**

Ime enote:

Trnovci - Repova klet

Lokacija: parc. št.* 168, 630/2, k.o. Trnovci

Utemeljitev
razglasitve:

Na manjši vzpetini, nad cesto in nad vinogradom stoji vinska klet z dvocelično tlorisno zasnovo. Ima značilno kladno konstrukcijo, zaščiteno z delno ohranjenimi ilovnatimi ometi. Pokriva jo opečna dvokapnica, ki je najbrž sledila prvotni slamnati. Z zadnje fasade vodi v notranjost kleti glavni vhod, ki ga zapirajo preprosto izdelana polna lesena, enokrilna vrata, sestavljena iz pokončno pritrjenih širokih desk. Oba zatrepa sta obita s pokončnimi lesenimi deskami, le v južnem zatrepu so vrata podstrešja, kamor so nekdam spravljali seno. Klečaja iz 19. stoletja predstavlja tip manjših gospodarskih poslopij slovenjegoriškega območja, ki je rabil za shranjevanje vina in manjšega orodja, potrebnega za delo v vinogradu. Za valorizacijo njenih spomeniških vrednot bo potrebno klet prekriti z značilno dvokapno slamnato streho.

Opis varstvenega
režima:

Za spomenik velja varstveni režim, ki določa:

- varovanje etnoloških, arhitekturnih in krajinskih vrednot v celoti, v njihovi izvirnosti in neokrnjenosti,
- za objekt velja varovanje njegovih gabaritov, tlorisne zasnove, stavbne kladne konstrukcije in zasnove fasad;
- ohraniti smer slemena in vzpostaviti prvotno obliko strehe in slamnato kritino; ohraniti stavbno pohištvo z okovjem (vrata);
- prepoved vseh posegov v tlorisno zasnovo in gabarite stavb, razen vzdrževalnih posegov,
- strokovno vzdrževanje in obnavljanje vseh neokrnjenih prvin spomenika po načelu ohranjanja originala,
- prepoved postavljanja nosilcev infrastrukture in reklam.

Merilo:

1 : 2000

EŠD: **29868**

Ime enote:

Trnovci - Majcenova klet

Lokacija: parc. št. *169, 635, k.o. Trnovci

Utemeljitev
razglasitve:

Na manjši vzpetini, nad cesto in nad vinogradom, stoji vinska klet z enocelično tlorisno zasnovo. Ima značilno kladno konstrukcijo, zaščiten z delno ohranjenimi ilovnatimi ometi. Pokriva jo opečna dvokapnica, ki je najbrž sledila prvotni slamnati. Z zadnje fasade vodi v notranjost kleti glavni vhod, ki ga zapirajo preprosto izdelana polna lesena, enokrilna vrata, sestavljena iz pokončno pritrjenih širokih desk. Oba zatrepa sta obita s pokončnimi lesenimi deskami, le v južnem zatrepu so vrata podstrešja, kamor so nekdam spravljali seno. Klečaja iz 19. stoletja predstavlja tip manjših gospodarskih poslopij slovenjgoriškega območja, ki je rabil za shranjevanje vina in manjšega orodja, potrebnega za delo v vinogradu. Za valorizacijo njenih spomeniških vrednot bo potrebno klet prekriti z značilno dvokapno slamnato streho.

Opis varstvenega
režima:

Za spomenik velja varstveni režim, ki določa:

- varovanje etnoloških, arhitekturnih in krajinskih vrednot v celoti, v njihovi izviranosti in neokrnjenosti,
- za objekt velja varovanje njegovih gabaritov, tlorisne zasnove, stavbne kladne konstrukcije in zasnove fasad;
- ohraniti smer slemena in vzpostaviti prvotno obliko strehe in slamnato kritino; ohraniti stavbno pohištvo z okovjem (vrata);
- prepoved vseh posegov v tlorisno zasnovo in gabarite stavb, razen vzdrževalnih posegov,
- strokovno vzdrževanje in obnavljanje vseh neokrnjenih prvin spomenika po načelu ohranjanja originala,
- prepoved postavljanja nosilcev infrastrukture in reklam.

Merilo:

1 : 2000

Drugi objekti in naprave

EŠD: 9127

Ime enote:

Savci – Stajnkov vodni mlin

Lokacija :

parc. št. 1664/1 in 1664/2 k.o. Savci

Utemeljitev
razglasitve:

Ob Savskem potoku, ki so ga speljali v vodno zajetje (14 ha) se je ohranil Stajnkov vodni mlin. Objekt je bil večkrat predelan, sestavljata ga dve povezani enoti – mlin in bivalni del. Objekt je podolžna, pritlična zgradba, ki ga pokriva dvokapna opečna kritina. V pisnih virih je mlin prvič omenjen leta 1832, ko takratni lastnik lesenega mlina, zgradi zidan mlin . Do leta 1936 je ob zahodni fasadi naprave poganjalo mlinsko vodno kolo, takrat pa so dva mlinska kamna nadomestili z valjčnima strojema, zato so dogradili zajetje za turbino. Ta je poganjala mlin vse do leta 1982. Mlin je bil 1996 leta v celoti obnovljen ter predstavlja turistično znamenitost kraja.

Stajnkov vodni mlin je zadnji od petih vodnih mlinov, ki so nekoč mleli na Savskem potoku. Mlin je bil nekoč pomemben gospodarski člen Stajnkove domačije, danes pa predstavlja tehniški spomenik in pomemben dokument o mlinarstvu in o načinu življenja in dela na podeželju.

Opis varstvenega
režima:

Za spomenik velja varstveni režim, ki določa:

-varovanje zgodovinskih-kulturnih, arhitekturnih in tehniških ter drugih vrednot v celoti, njihovi izvirnosti in neokrnjenosti ter varovanje vseh vedut na spomenik

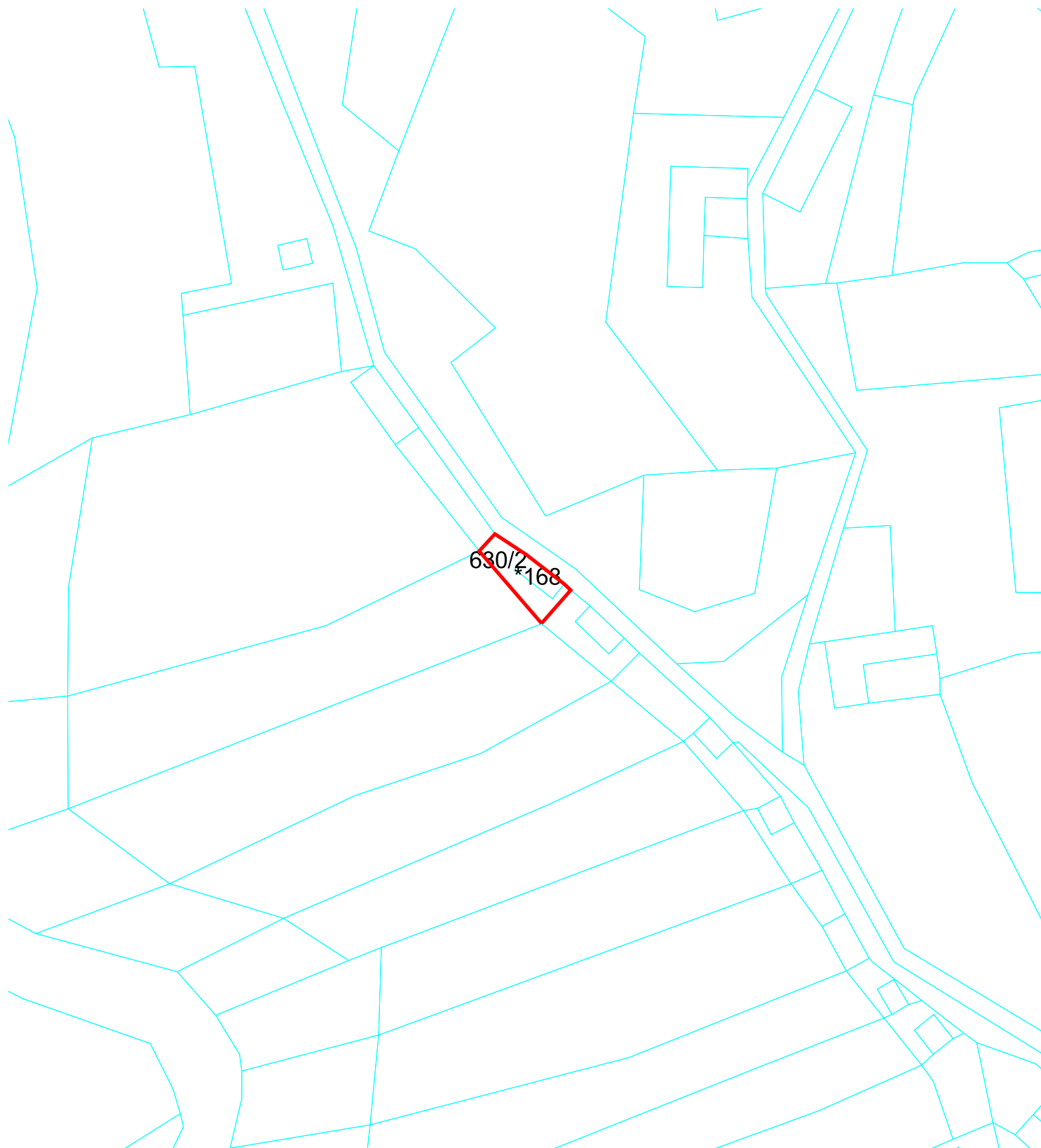
-prepoved vseh posegov v zaščitene tlorise, gabarite zidu, arhitekturne člene, razen vzdrževalnih posegov,

Merilo:

1:2880

Spominski objekti ali kraji

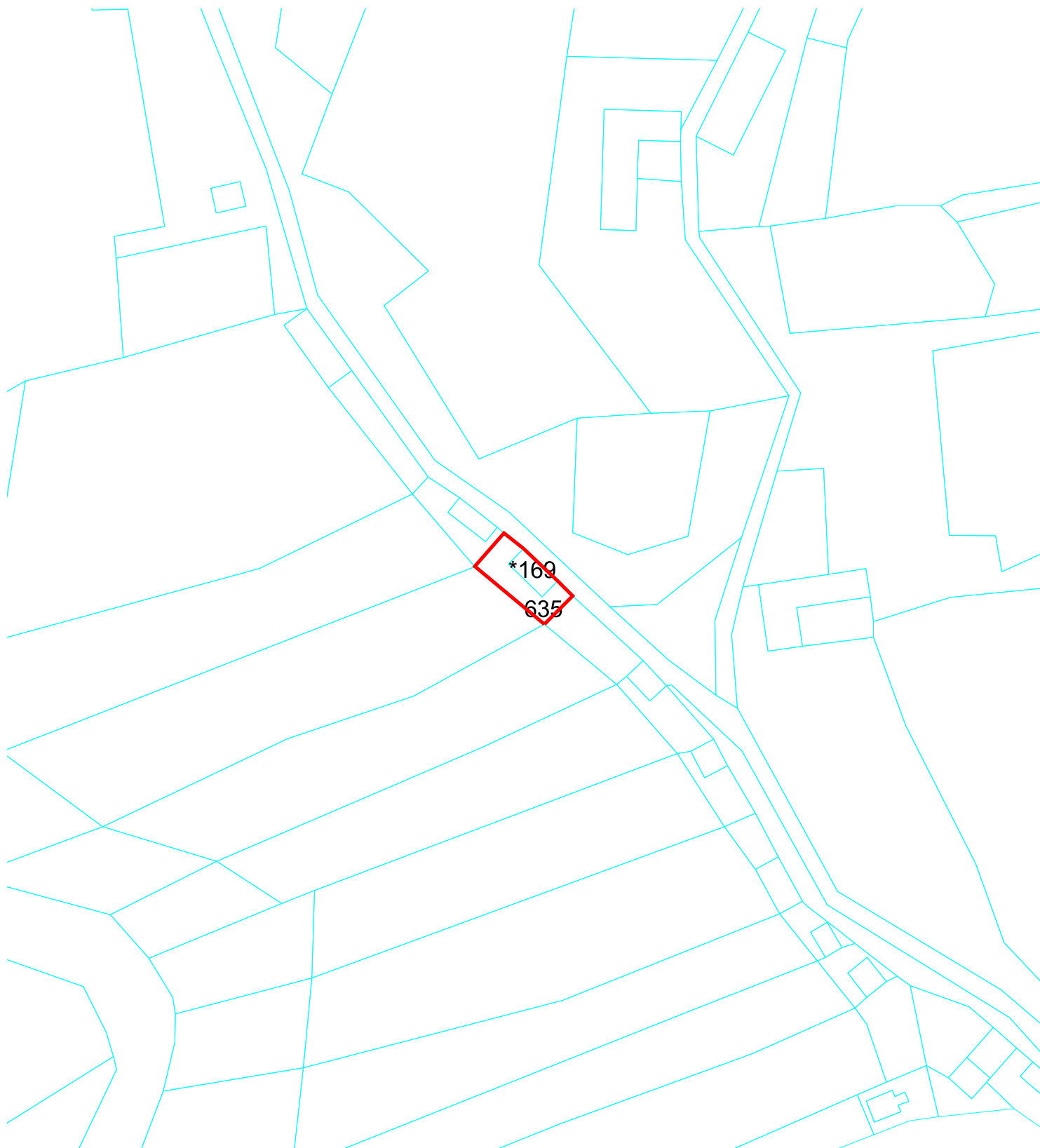
EŠD:	6309
Ime enote:	Tomaž pri Ormožu – Rojstna hiša Vinka Megle
Lokacija :	parc. št. *116 k.o. Tomaž
Utemeljitev razglasitve:	<p>V predelani kmečki hiši se je 13.1.1922 rodil narodni heroj Vinko Megla. Že pred v predvojnem času je postal član SKOJ-a in KPJ. Med vojno aktivno sodeloval in ustanavljal številne odbore OF v Slovenskih goricah, Medžimurju in Prekmurju. Sodeloval je v mnogih sabotažnih akcijah. Na njegovo glavo so razpisali 10000 nemških mark nagrade. Po izdaji je 26.1.1942 padel v navzkrižnem streljanju s sovražnikom v Mali vasi pri Tomažu.</p> <p>O njegovem delovanju med vojno priča tudi to, da je bil leta 1953 imenovan v narodnega heroja. Na pročelje rojstne hiše so leta 1955 vzidali spominsko ploščo. Prav tako je osnovna šola v Tomažu poimenovana po njem, pred šolo pa stoji doprnski kip, delo akademskega kiparja Viktorja Gojkoviča.</p>
Opis varstvenega režima:	<p>Za spomenik velja varstveni režim, ki določa:</p> <ul style="list-style-type: none">-varovanje zgodovinskih-kulturnih, arhitekturnih in tehniških ter drugih vrednot v celoti, njihovi izvirnosti in neokrnjenosti ter varovanje vseh vedut na spomenik-prepoved vseh posegov v zaščitene tlorise, gabarite zidu, arhitekturne člene, razen vzdrževalnih posegov,
Merilo:	1:2880



TTN5 BORECI 26

EŠD 29867

- centroid
- ▭ območje enote
- ▭ vplivno območje



TTN5 BORECI 26

EŠD 29868

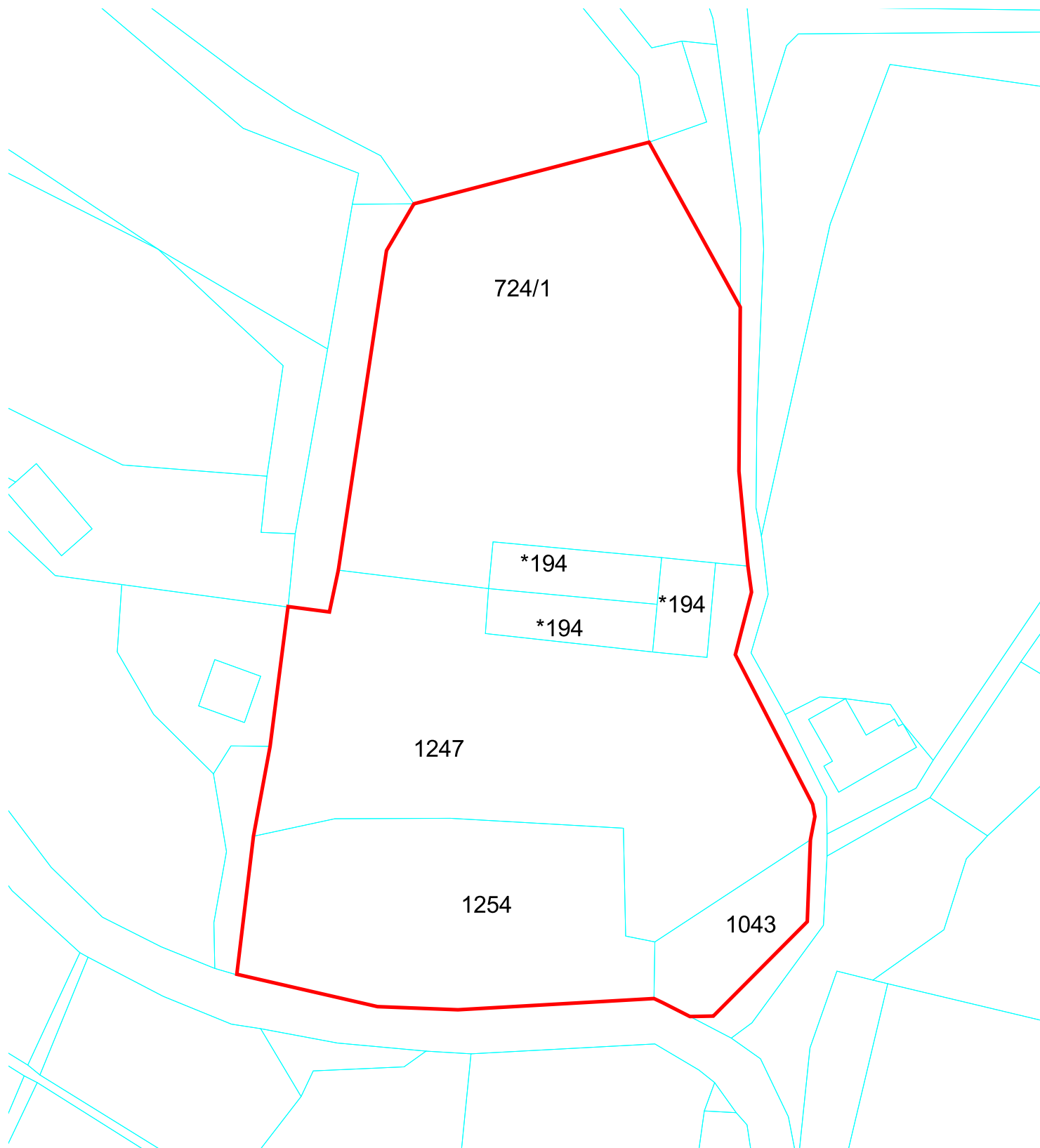
- centroid
- območje enote
- vplivno območje



TTN5 BORECI 27

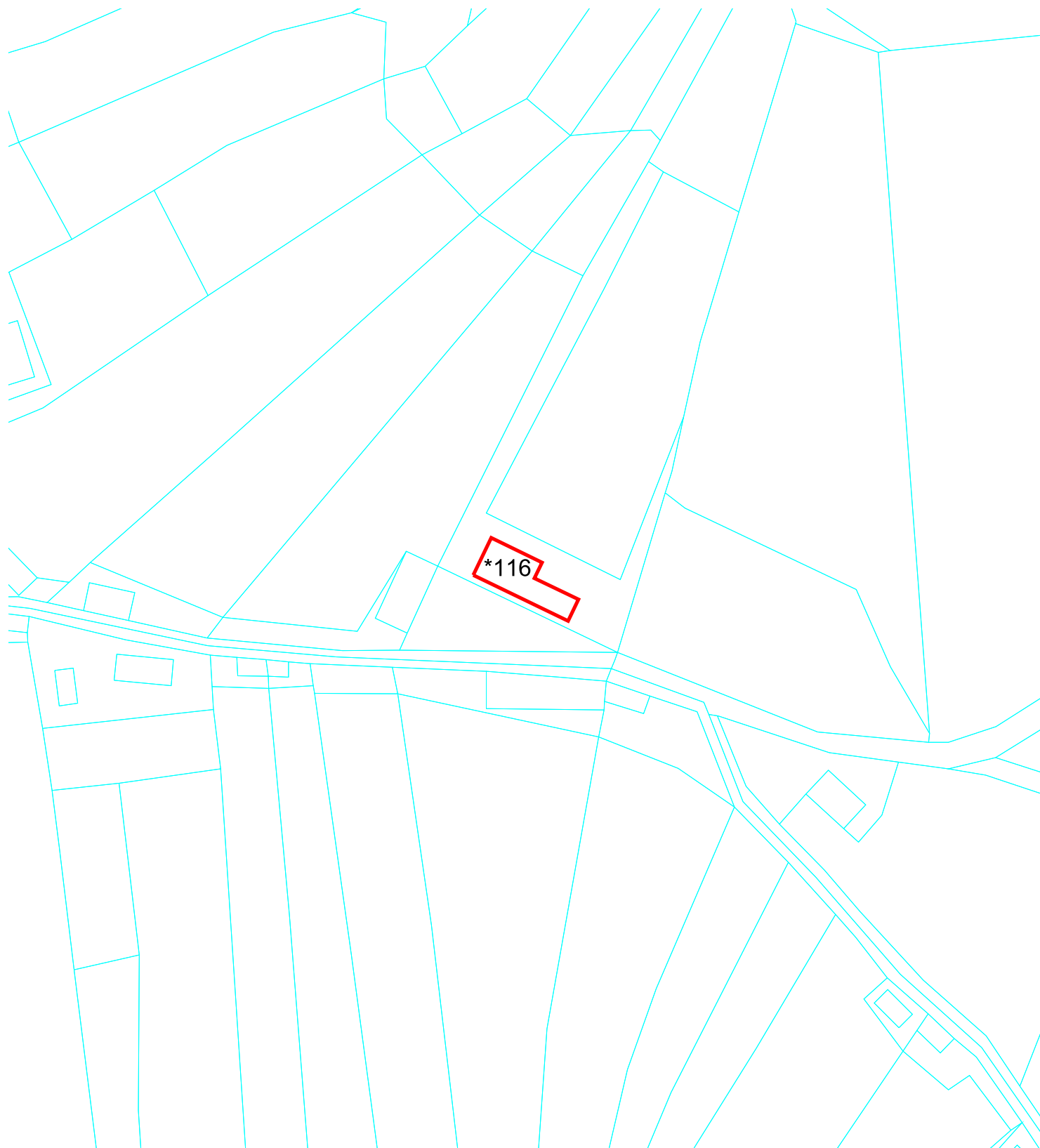
EŠD 6061

- centroid
- ▨ območje enote
- ▨ vplivno območje



TTN5 BORECI 26

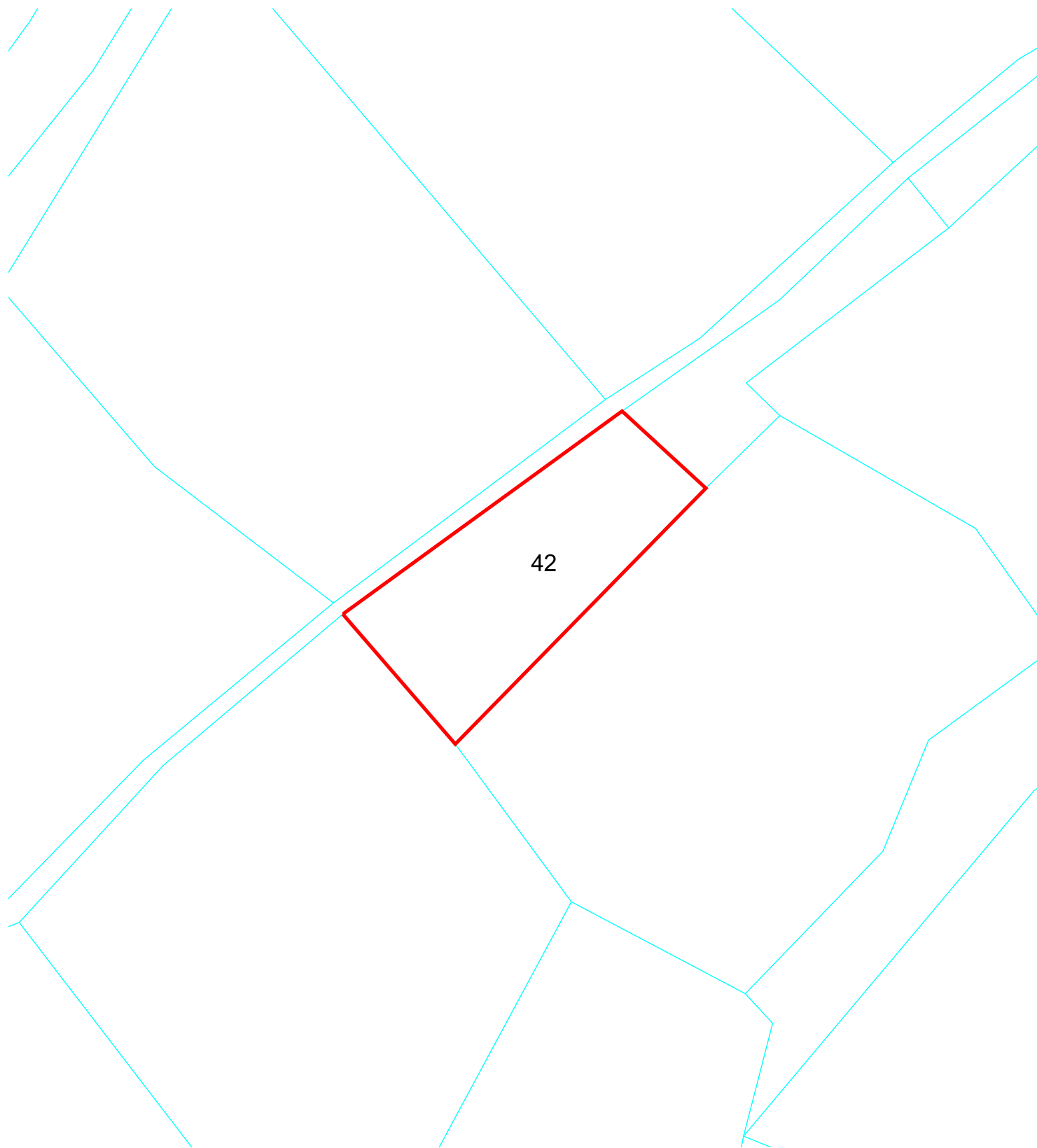
EŠD 778



TTN5 BORECI 38

EŠD 6309

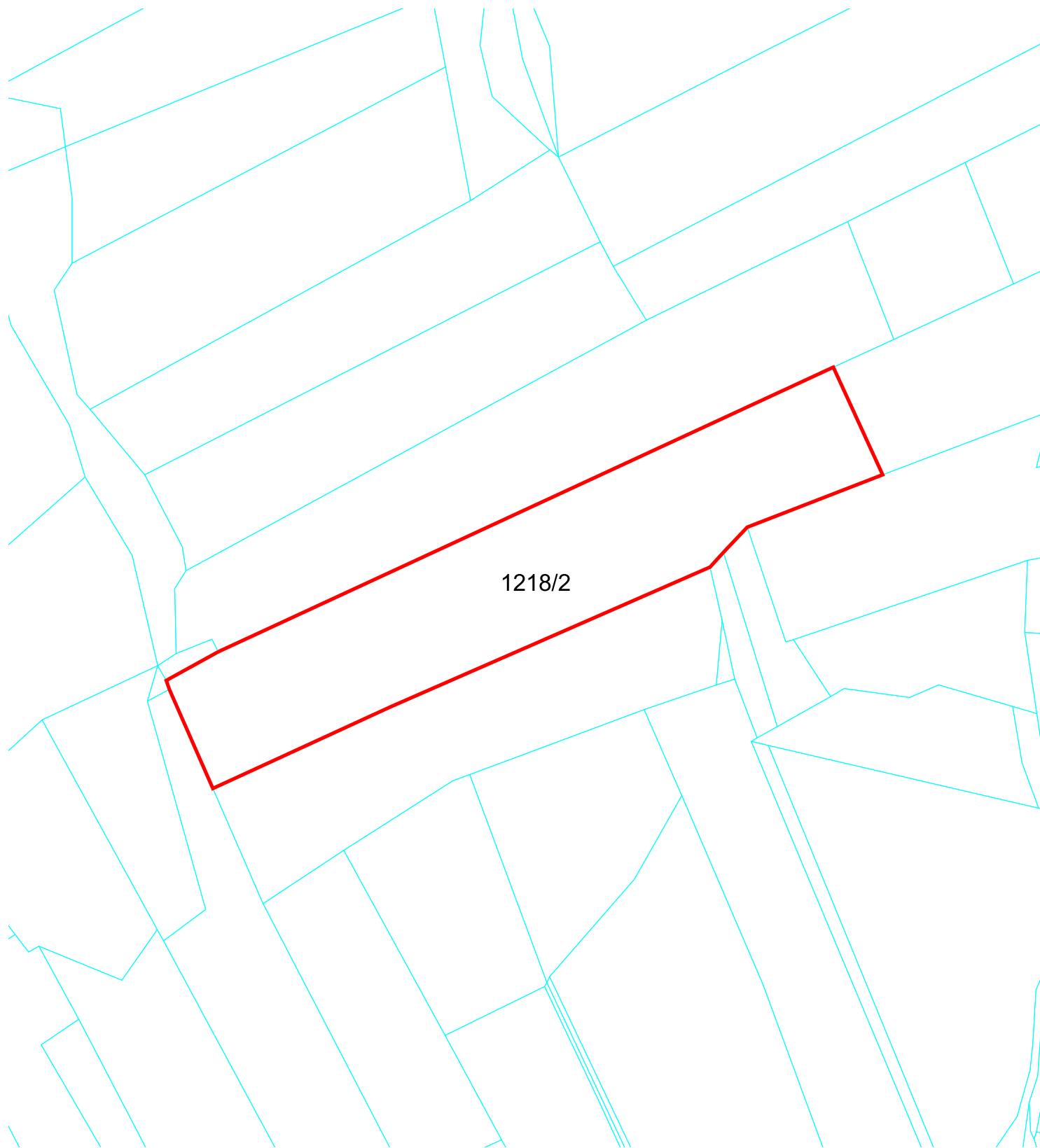
- centroid
- območje enote
- vplivno območje



TTN5 BORECI 48

EŠD 6059

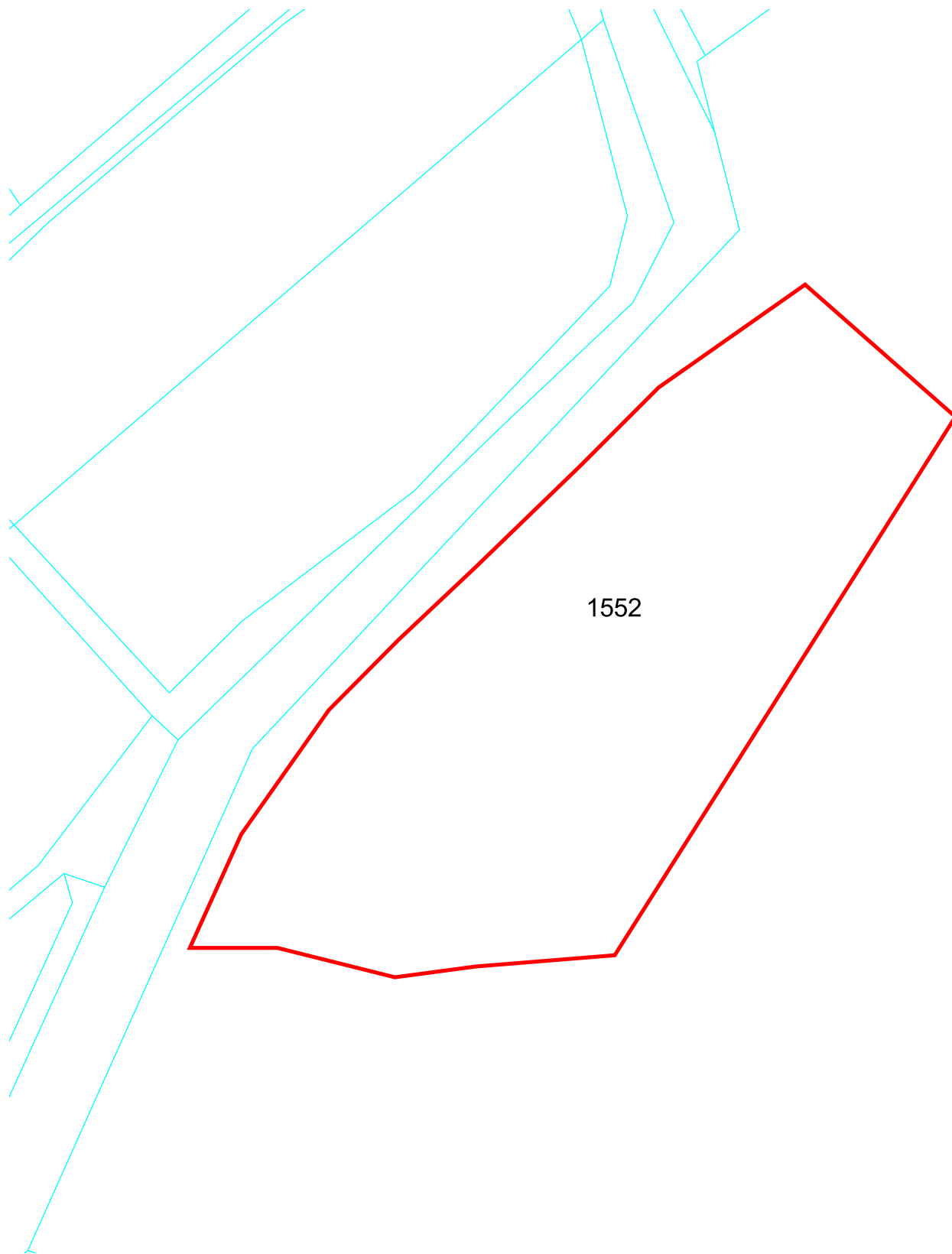
- centroid
- ▭ območje enote
- ▭ vplivno območje



TTN5 BORECI 47

EŠD 15433

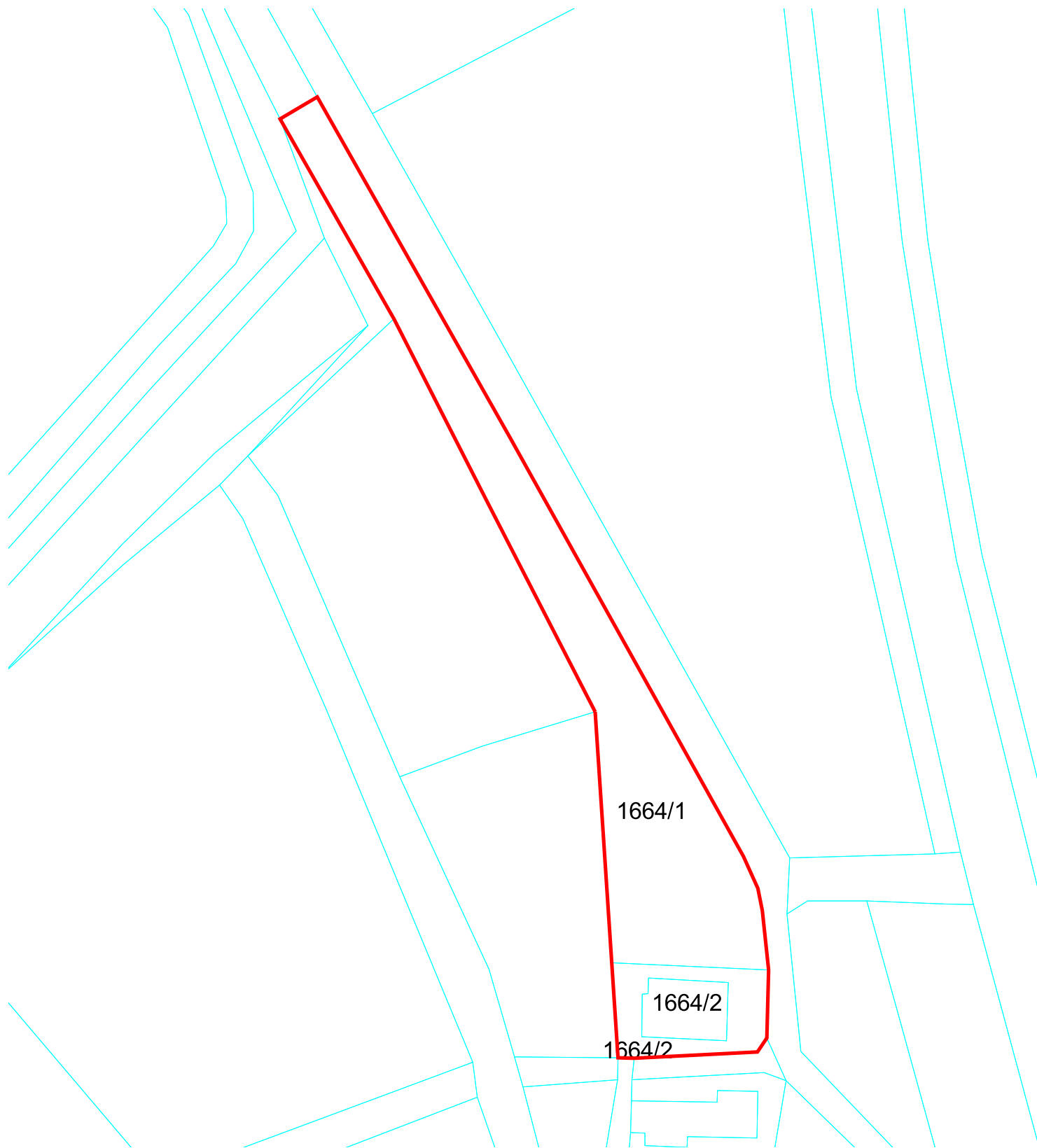
- centroid
- ▭ območje enote
- ▭ vplivno območje



TTN5 BORECI 47

EŠD 6048

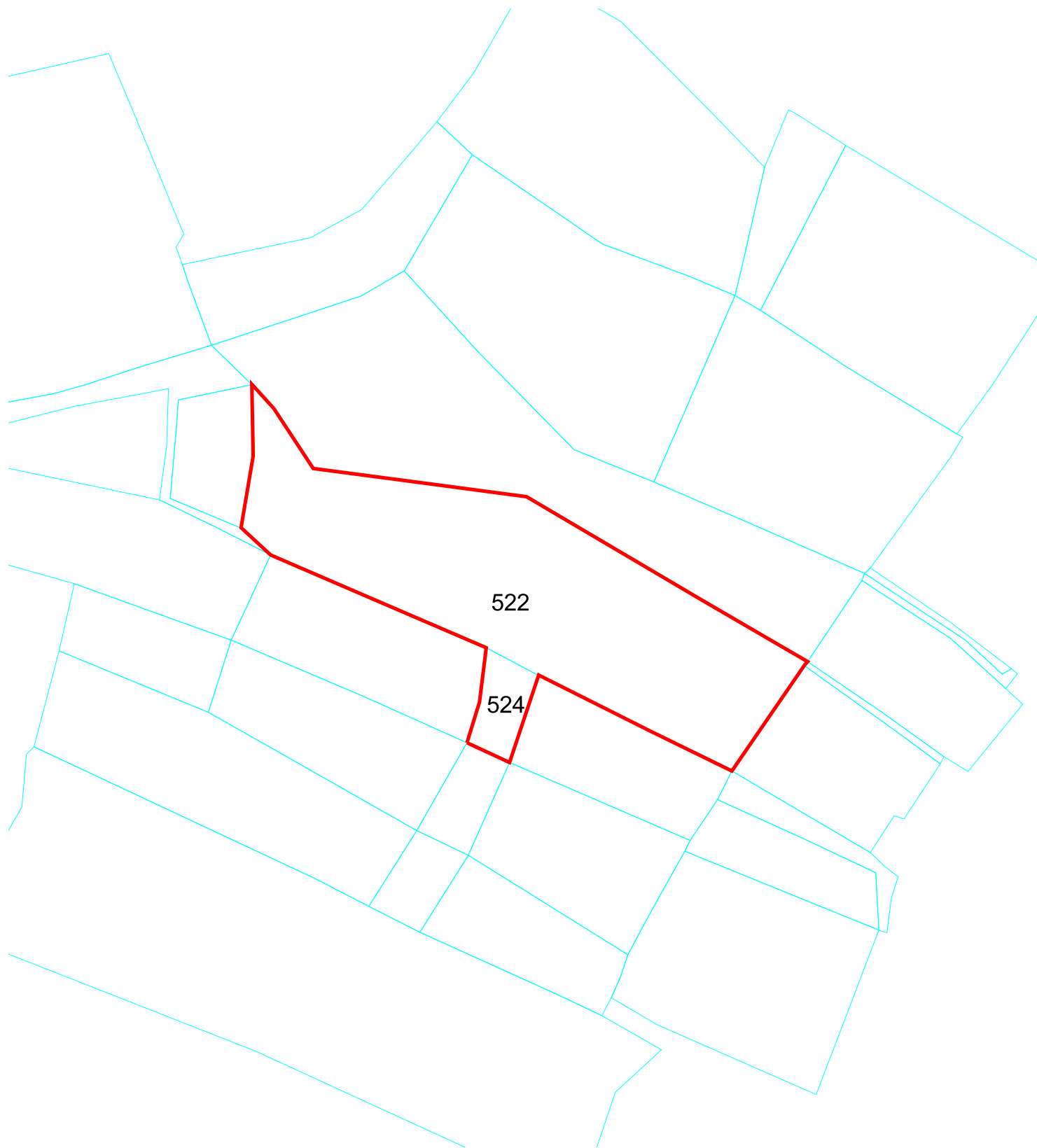
- centroid
- območje enote
- vplivno območje



TTN5 BORECI 46

EŠD 9127

- centroid
- ▭ območje enote
- ▭ vplivno območje



TTN5 BORECI 37

EŠD 6055

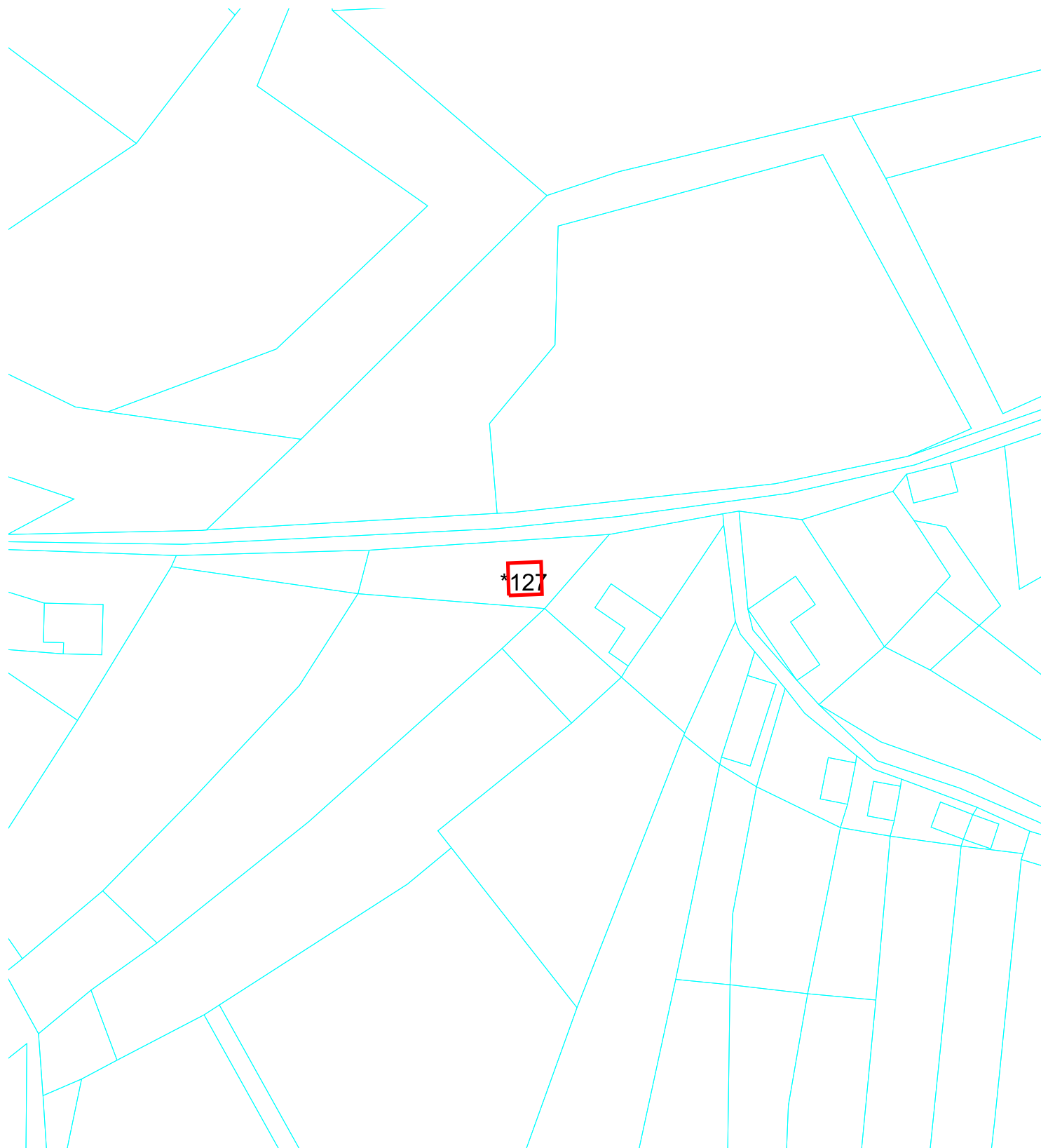
- centroid
- območje enote
- vplivno območje



TTN5 BORECI 36

EŠD 24991

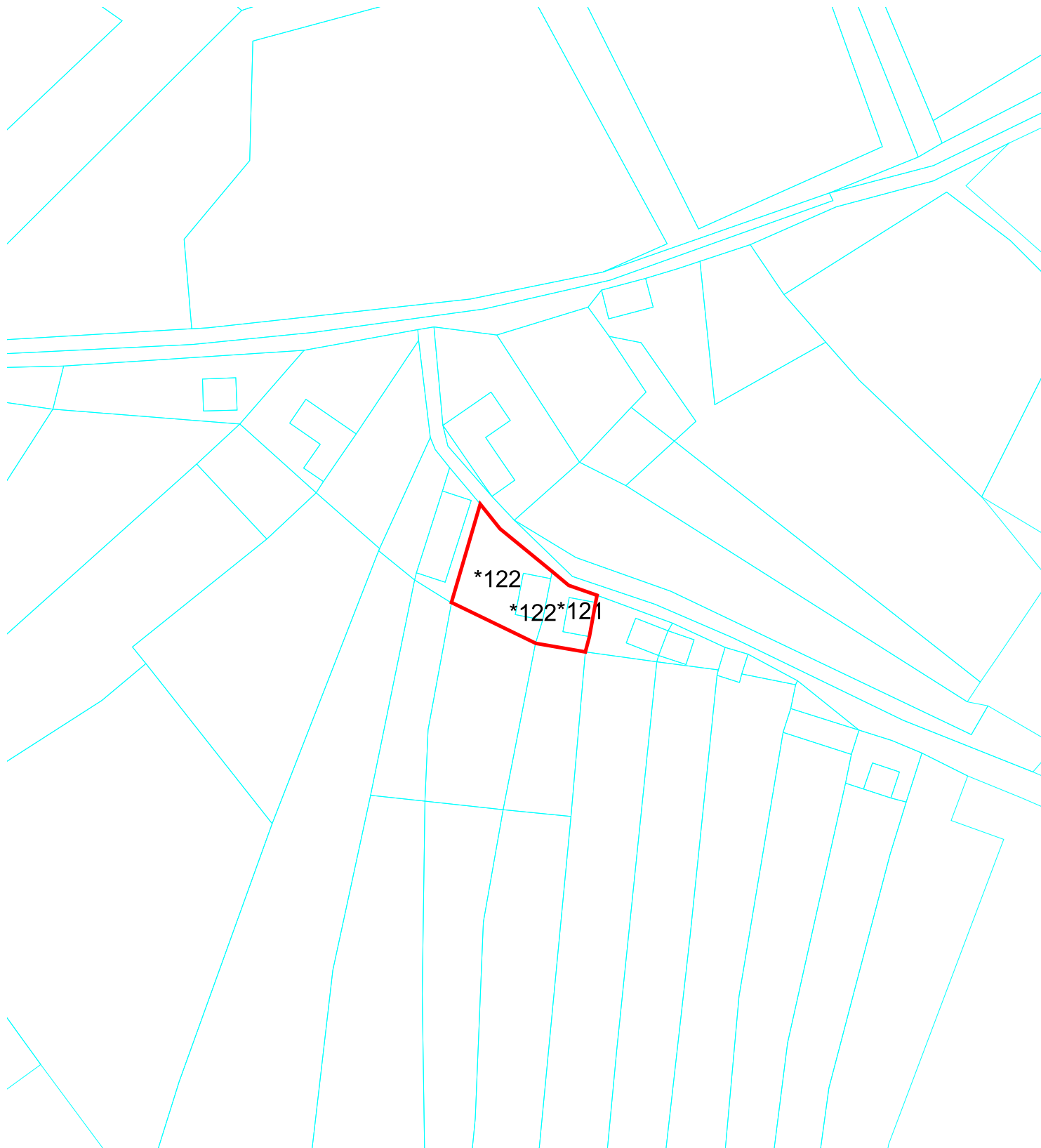
- centroid
- ▭ območje enote
- ▭ vplivno območje



TTN5 BORECI 26

EŠD 24987

- centroid
- območje enote
- vplivno območje



TTN5 BORECI 26

EŠD 24988

- centroid
- območje enote
- vplivno območje



TTN5 BORECI 26

EŠD 24986

- centroid
- območje enote
- vplivno območje



TTN5 BORECI 37

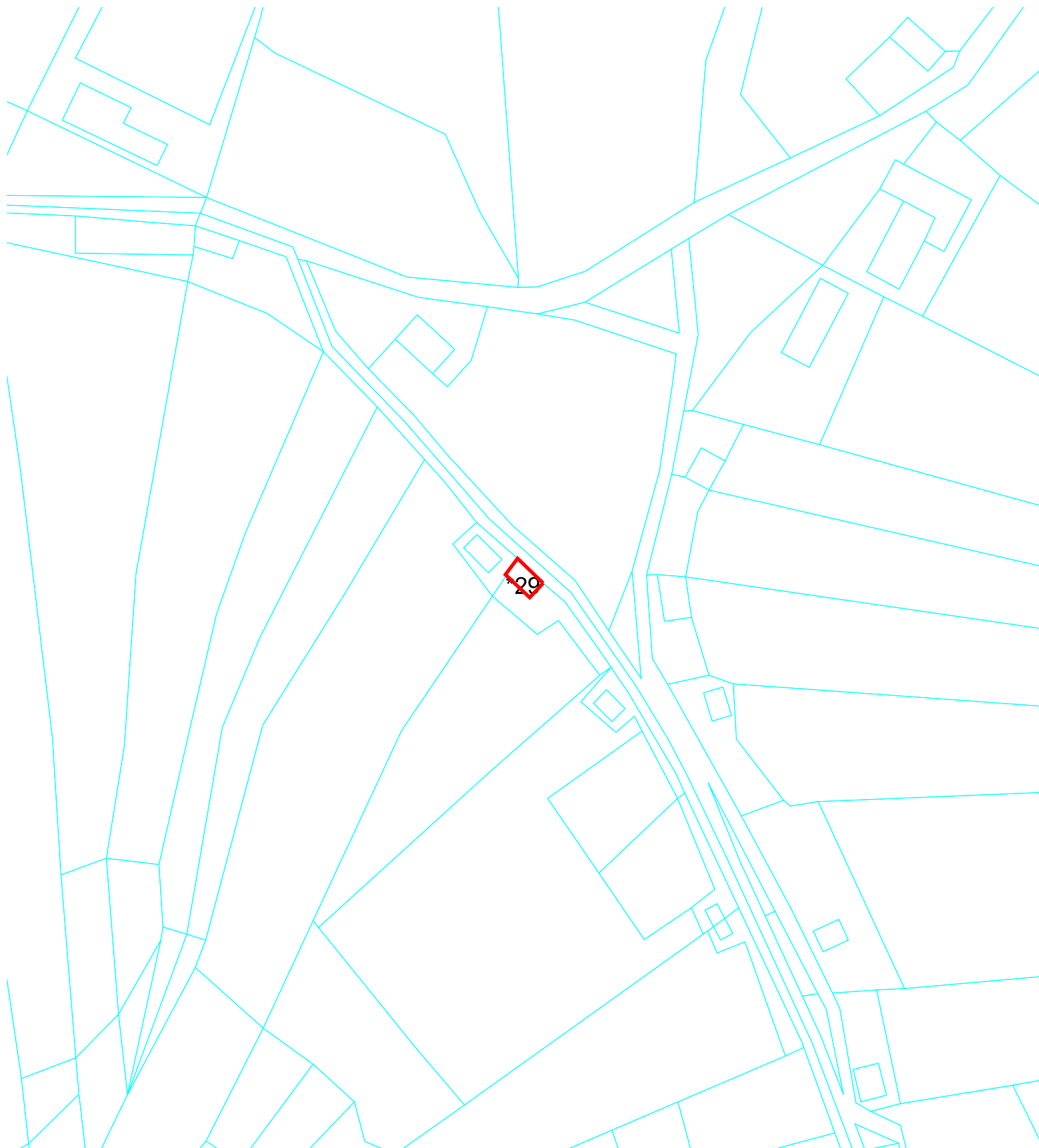
EŠD 6042

- centroid
- ▭ območje enote
- ▭ vplivno območje

VIR ZA KARTOGRAFSKO OSNOVO:

- TEMELJNI TOPOGRAFSKI NAĚRT 1:5000, 1:10000, DIGITALNI KATASTRSKI NAĚRT, © GEODETSKA UPRAVA RS

MERILO 1:1000



TTN5 BORECI 38

EŠD 6038

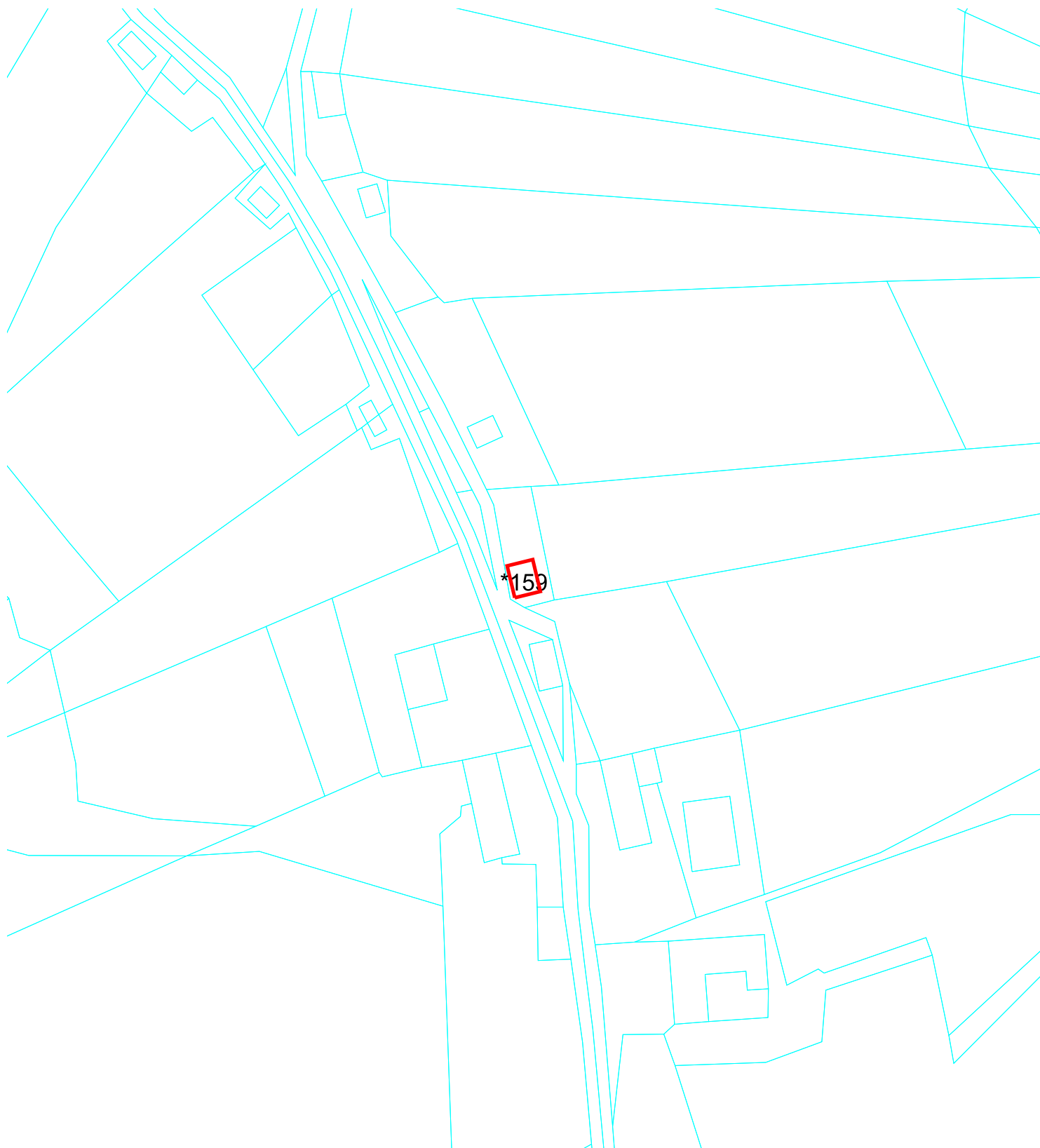
- centroid
- območje enote
- vplivno območje



TTN5 BORECI 38

EŠD 29137

- centroid
- območje enote
- vplivno območje



TTN5 BORECI 38

EŠD 8937

- centroid
- območje enote
- vplivno območje

VIR ZA KARTOGRAFSKO OSNOVO:

- TEMELJNI TOPOGRAFSKI NAĚRT 1:5000, 1:10000, DIGITALNI KATASTRSKI NAĚRT, © GEODETSKA UPRAVA RS

MERILO 1:1000